

Demoversjon
Installasjon

uniøkonomi[®] v3

Velkommen til installasjon av Uni Økonomi® V3 demoversjon.

Her vil vi gi deg en *steg for steg* veiviser for hvordan du laster ned, installerer og tar i bruk økonomisystemet Uni Økonomi®. Støter du på problemer underveis, så ta kontakt med vår salgsavdeling på **tlf. 22 86 93 00, 56 59 93 30** eller send en e-post til **salg@mosoft.no**

MOSOFT

Forsiden Mosoft Kontakt Webshop

Du er her: > Kontakt

Kontaktinformasjon

Bli oppringt
Generell kontaktinformasjon
Bli oppringt for demo
Support @økonomisystem
Support Web Publisering
Stilling ledig
KurspÅmelding
Kontakt oss for priser
Bestille domene

Vennligst fyll ut skjemaet under for å motta link til demo nedlasting

Firma

Navn

E-Post

Telefon

Andre opplysninger

Send

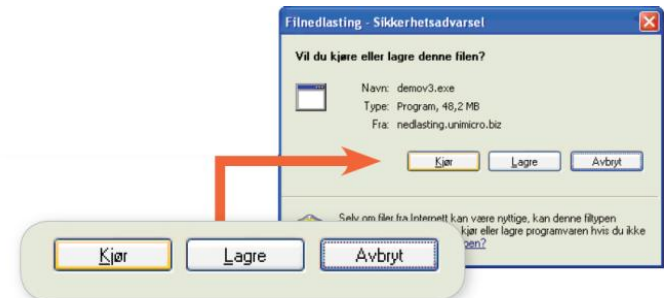
Informasjon

- DRIFTSMELDINGER
e-post, domene, servere
- SUPPORT
spørsmål og svar
- MØT MOSOFT
arrangement / aktivitet
- BLI OPPRINGT
mosoft ringer deg
- DEMO
online demo, nedlasting

1. Laste ned fra internett

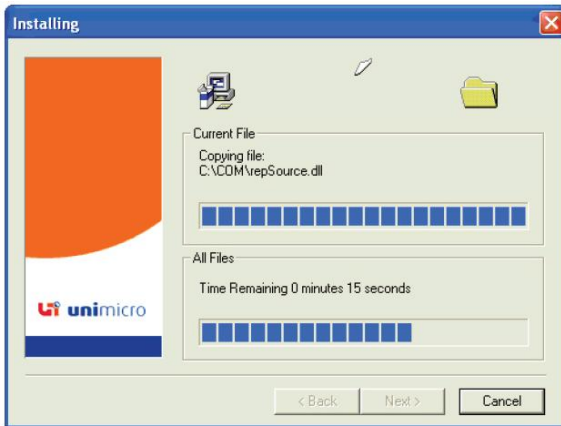
1.1 Informasjon

Før du får tilgang til nedlasting ber vi deg fylle ut kontaktinformasjon på denne siden. Når du har fylt ut denne vil du få laste ned selve demoversjonsfilen.



1.2 Filnedlasting

Du kan ved nedlast-ing velge å enten kjøre installasjonen direkte, eller lagre den et sted på disken.

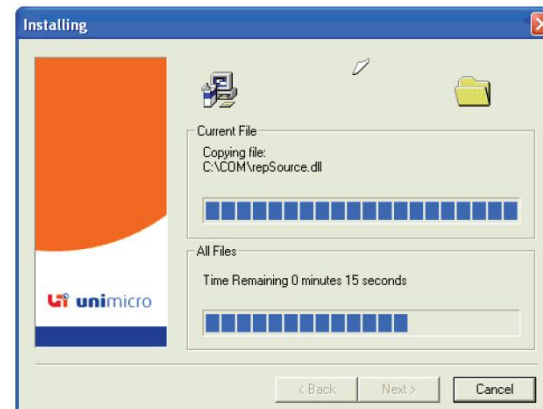


2.3 Installing

Installasjonen er nå i gang.
(Merk: ingen passord behøves på demo versjonen av V3).
Systemet oppdateres..

2.4 Installasjonen er fullført

Velg **Fullfør** for å fullføre installasjonen. Nå vil en demoversjon av Uni Økonomi® V3 være installert på din maskin. Før du kan ta systemet i bruk, må MSDE/SQL-server installeres. Ved førstegangs oppstart av systemet vil en veiviser ta deg gjennom nedlasting og installasjon av denne.



3. Oppkobling/Installasjon av database (MSDE/SQL)

Ved standard installasjon av Uni Økonomi® anbefaler vi installasjon av Microsoft® SQL Server Desktop Engine (MSDE) som database. MSDE er en enkel versjon av Microsoft® SQL Server 2000 som er gratis i bruk for deg, og støtter bruk i nettverk. MSDE installeres på en maskin og kan deles med resten av **nettverket**. Har du flere brukere i nettverket anbefaler vi at den installeres på en server/dedikert maskin p.g.a. arbeidsbelastningen på maskinen den er installert på.

Dersom du skulle ha behov som går ut over de begrensninger som ligger i MSDE, f.eks: administrasjon av databaser, mange brukere, mer enn 2 GB databasestørrelse (spesielt ved lagring av mange dokumenter i data-basen når man gjerne denne grensen), mer enn 2 prosessorer på server, **anbefales Microsoft SQL Server**.

En eventuell overgang fra MSDE til SQL Server 2000 (eller nyere) er enkel, om man skulle oppdage-dette behovet i ettertid.

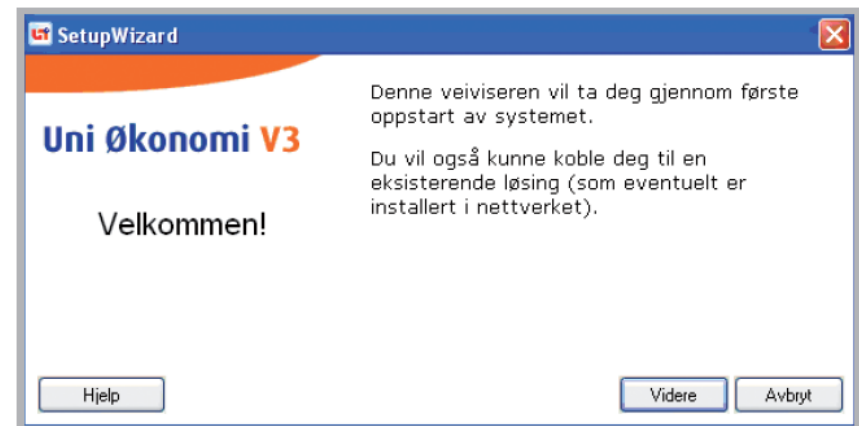
Microsoft SQL Server 2005 Express Edition, som er en gratisversjon av Microsoft® SQL Server 2005 kan også benyttes, men krever også bl.a. installasjon av Microsoft .NET Framework, oppsett av tilganger m.m.

(se www.microsoft.com/sql for mer informasjon om begrensninger og de ulike versjonene av SQL Server).

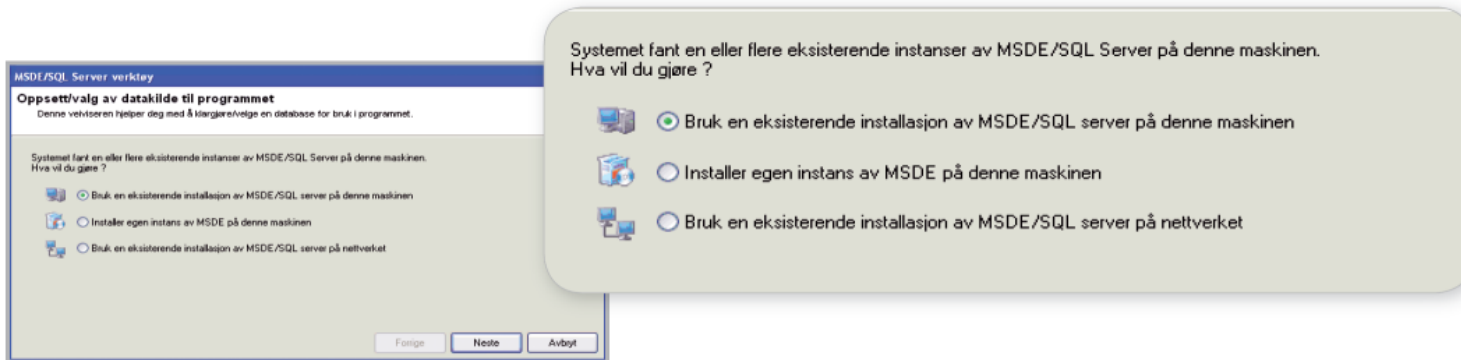
3.1 SetupWizard

Ved førstegangs oppstart, eller ny kobling mot database vil du få en veiviser som tar deg gjennom installasjon av MSDE. De som bruker en egen maskin for SQL server/MSDE vil få valg om å koble seg mot en slik.

Klikk **Videre**



3.2 Oppsett/valg av datakilde til programmet



1. Her kan du velge om du skal koble Uni Økonomi® mot en eksisterende installasjon av MSDE/ SQL-server på denne maskinen (den du fysisk jobber på)
2. Installere egen instans av MSDE på denne maskinen (den du fysisk jobber på)
3. Bruke en eksisterende installasjon av MSDE/SQL-server på nettverket.

For punkt 1 og 3 gjelder i hovedsak det samme:

I punkt 1 så vil veiviseren finne frem de installasjonene som er gjort på maskinen du sitter på, mens den i punkt 3 vil lete på hele nettverket. Velg den som du skal bruke. Dersom du er usikker må du kontakte systemansvarlig.

For punkt 2 gjelder følgende:

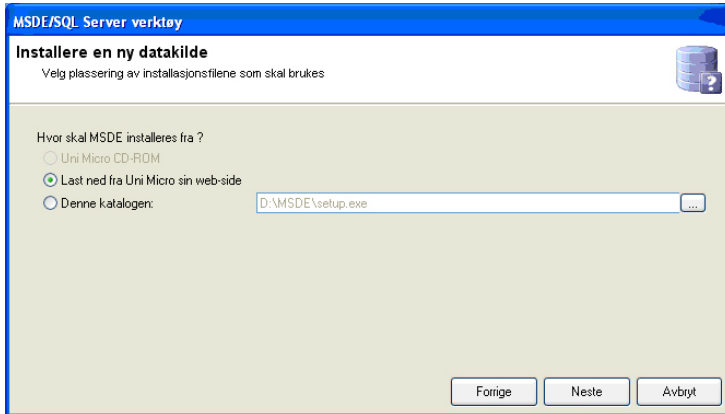
Merk av at du skal installere egen instans av MSDE på denne maskinen.

Denne maskinen vil da bli server for Uni Økonomi®.

Klikk **Neste**

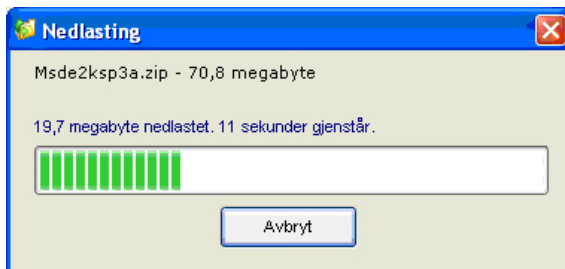
3.3 Installere en ny datakilde

Her angir du hvor MSDE skal installeres fra dersom du har en MSDE setup på maskinen fra før, dersom du ikke har det, så kan du laste den ned fra Uni Micro sin web-side.



3.4 Nedlasting

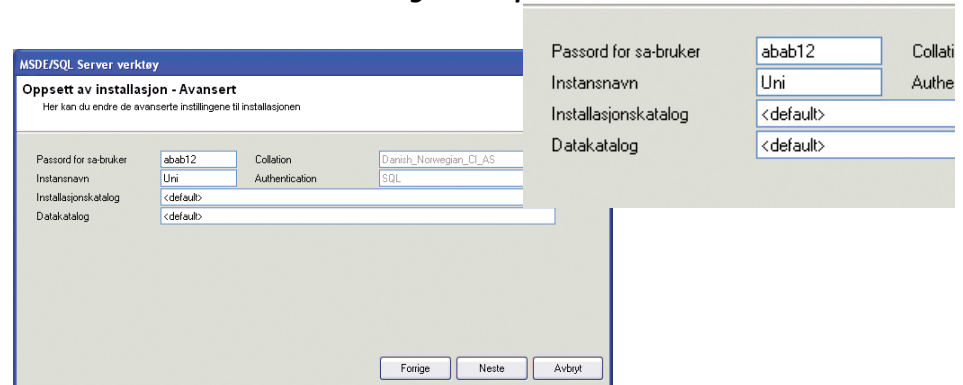
Man velger **Neste**, og nedlastingen begynner:



3.5 Oppsett av installasjon

Når nedlastingen er ferdig, får man opp bildet som vist under: Angi passord for kobling mot SQL-server.

Klikk **Avansert** dersom du vil angi andre paramenter.



3.5 Oppsett av installasjon

Installasjonen vil installere MSDE på denne maskinen med følgende innstillinger (standard):

Passord for sa-brukeren: abab12

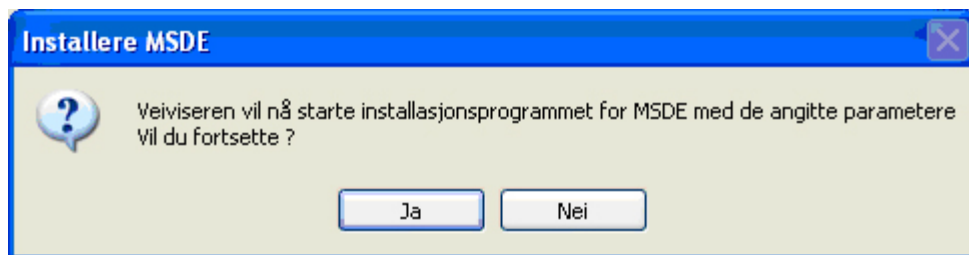
Instansnavn: Uni

Installasjonskatalog: Standard installasjon (programfiler (evnt programfiles)\microsoft sql server)

Datakatalog: Standard installasjon(programfiler (evnt programfiles)\microsoft sql server)

Det betyr at du kan installere selve serveren på en plassering, og legge databasene på en annen disk, dersom det feks er lite diskplass på hoveddisken din.

Klikk **Neste** for å starte installasjonen.



Svarer du **ja** her, starter installasjonen.

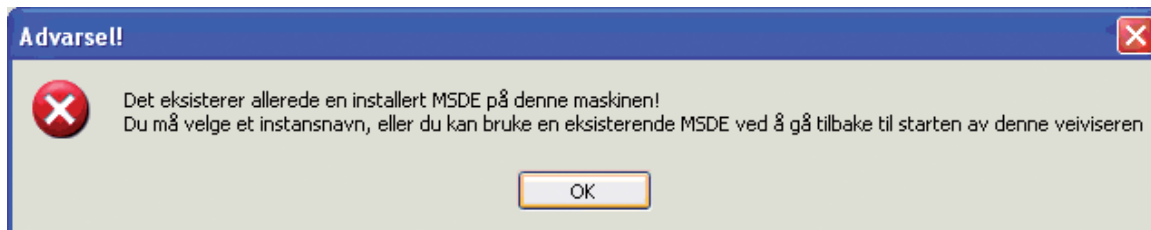
Når installasjonen er ferdig vil SQL-serveren du skal koble mot, hete `<maskinnavnet>\uni`

Du logger da på med brukernavn: **sa** og passord: **abab12**

MERK: Du kan når som helst avbryte veviseren og taste inn en annen server dersom du skal bruke det.

Feilmelding

Denne meldingsboksen kan komme opp med følgende melding:



Det betyr at det finnes en installasjon av MSDE på maskinen din fra før. Du bør da endre instansnavn under avansert (se tidligere punkt).

4. Opprette din første klient

Etter oppkobling mot database, vil systemet foreslå at du lager en ny klient (firmadatabase):

Opprette ny klient

Her fyller du inn firmanavn, årstall, og gir klienten et ønsket klient nummer. Du kan også hake av for de brukergruppene som skal ha rettigheter til denne klienten, og opprette en ny brukergruppe dersom det er behov for det, og angi gruppenavn.

Følgende brukergrupper skal ha fulle rettigheter til klienten:

| | Nr | |
|-------------------------------------|----|----------------|
| <input checked="" type="checkbox"/> | 1 | Administrators |
| <input type="checkbox"/> | 2 | Users |

Klientnr:

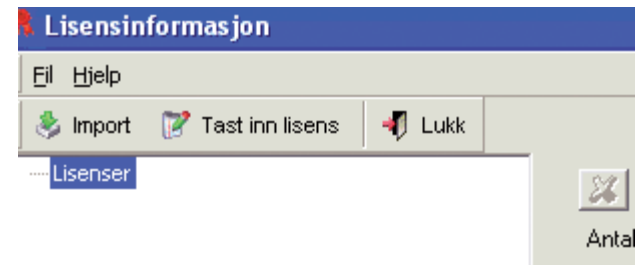
Klientnavn:

Første årstall:

Siste årstall:

5. Lisensinformasjon

Du får lisensinformasjon i dette bildet, når du lukker dette bildet uten å legge inn noe informasjon, vil programmet fungere som en demo.

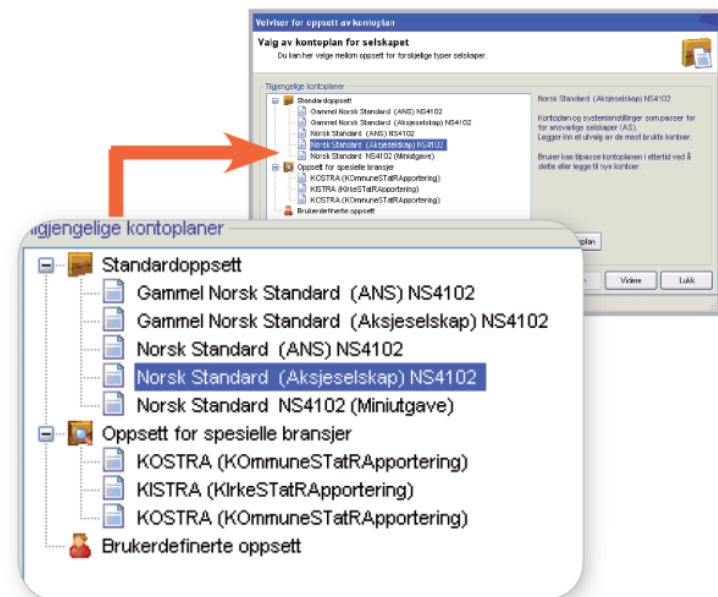


6. Veiviser for oppsett for kontoplan

Når du lukker Lisensinformasjonsbildet, så kommer du direkte i hovedmenyen til V3. Klientlisten vil så dukke opp, med de tilgjengelige moduler til venstre i bildet. Klikk på ønsket modul, for å åpne programmet.

Dersom du starter en klient for første gang, kan det hende at systemet ønsker å klargjøre en del registre, eller spørre etter valg vedrørende kontoplan. Her er det viktig at du velger en kontoplan som passer til ditt foretak. Du kan selvfølgelig justere denne etter hvert, men du sparer mye tid med å velge en som passer din virksomhet allerede nå.

Når du nå klikker **Videre**, er programmet klart til bruk.



7. Passord og brukernavn

Neste gang du starter opp Uni Økonomi® vil du bli bedt om å taste inn brukernavn og passord.

Brukernavn: Administrator

Passord: PASADMIN (pass på å benytte store bokstaver)

8. Manualer

Manualer kan lastes ned fra våre kundesentersider. Du finner dem på <http://mosoft.no/?pageID=1390>

Vi ønsker deg lykke til med programmet og takker for din interesse for Uni Økonomi V3.

MOSOFT

Uni Micro solutionpartner

Hovedkontor:

Mosoft AS
Øvre Helland
5729 Modalen
Tlf. 56 59 93 30
Fax. 56 59 93 31

Avdeling:

Mosoft AS
Karoline Kristiansens Vei 1H
0661 Oslo
Tlf. 22 86 93 00
Fax. 22 86 93 01

Avdeling:

Mosoft AS
Kanalveien 109
5068 Bergen
Tlf. 56 59 93 30
Fax. 56 59 93 31

Avdeling:

Mosoft AS
Setbakken 1
Istadbygget
6440 Elnesvågen
Tlf. 22 86 93 00
Fax. 22 86 93 01

e-post: salg@mosoft.no

web: www.mosoft.no